

**ROK 2004**

**X KAJAKOWE „ELDORADO - 2004”**

**W CZECHACH, NA ŁOTWIE I LITWIE ORAZ W ESTONII I POLSCE**

**„VII NADBAŁTYCKA WIOSNA”**

**ŁOTWA - VIDZEME**

**2.**

**Rzeki Tirza i Gauja od Grote do Gaujieny**

5 - 13.06.2004

prowadzący: **Jan Kramek**

**Część rekonesansowa**

Rzeka Tirza.

*CHRONICORUM*

*to jest zdarzeń na fluvius Tirza i Gauja*

*Iuni A.D. 2004*

*zaszłych, dzieł wszelakich spisanie  
z relacji wiarygodnego ad oculos świadką  
w Inflanciech na on czas bawiącego,*

*ile zem z woli Boga ocalony i na próby najcięższe wystawiony nie był,  
przecie tyła znam, by wedle wiedzy i woli mojej najlepszej  
przybliżyć się ku prawdzie*

*Adalbertus skryba*

*Civitas Radomiensis AD2004*

## 4 czerwca, piątek

Sformowała się już silna grupa pod wezwaniem. Znamy z Darkiem  $\frac{3}{4}$  jej składu osobowego. Spod Dworca Wschodniego w Warszawie ruszamy o godz. 19.30, kajaki bierzemy na przyczepę na parkingu w Stanisławowie. W Broku dosiada się jedna osoba, w Białymstoku kolejne trzy, i to już komplet śmiazków ruszających na podbój dziewiczej rzeki. Przed Suwałkami postój na parkingu przy restauracji, znam ją już sprzed roku, ech jak ten czas szybko mija, to już rok minął od ostatniego tu naszego pobytu. Jedni wolą w nocy wypić zimne piwo, inni zaś gorącą kawę; *de gustibus non est disputandum*. Granica polsko-litewska o godz. 3.00; nie pojawia się żaden celnik, przejeżdżamy bez zatrzymywania się. Jak w prawdziwej Europie, czyżby stawało się to już powoli standardem na tej chociaż granicy?



## 5 czerwca, sobota

Przejeżdżamy wczesnym świtem przez senny Mariampol, Kowno (Kaunas), Uciangę (Utenai), Jeziorosy (Zarasai). Granicę z Łotwą przekraczamy o godz. 7.00; tym razem pogranicznik sprawdza nasze dokumenty, tutaj nowe obyczaje nieprędko chyba dotrą. Omijamy obwodnicą prowadzącą lasami duże miasto Dźwińsk (Daugavpils) i jedziemy wzdłuż szeroko rozlanej największej na Łotwie rzeki Dźwiny, a potem już prosto na północ do miejscowości o ładnej nazwie **Madona**. Upał się zrobił niemiłosierny, aż miło wyjść z autokaru. Po dłuższym poszukiwaniu kantoru lub banku trafiamy na taki w supermarkecie, gdzie wymieniamy nasze pieniądze na łotewskie łaty. **Madona** to niewielkie, ale schludne i ciche miasteczko, z jedną główną ulicą, stacją kolejową i kilkoma nowoczesnymi budynkami publicznymi. Ogólnie sprawia korzystne wrażenie, widać dbałość mieszkańców o otoczenie.



W upale jedziemy do miejscowości **Cesvaine**, tam postój dwugodzinny. W **Cesvaine** główną atrakcją jest pałac czy też **zamek**<sup>1)</sup>, który pobieżnie zwiedzamy. Dwa lata temu w grudniu w odremontowanym niemal całkowicie budynku wybuchł pożar, który strawił większość poszycia dachowego. Teraz pałac okaleczony, ale nadal piękny wita turystów. W pałacu umieszczono szkołę, hol udostępniono do zwiedzania, a przed budynkiem urządzono wystawę plenerową malarstwa, piękne kompozycje fantasmagoryczne świetnie komponują się w otoczeniu starych murów. Wokół pałacu piękny i zadbane park założony w pagórkowatej okolicy, pomiędzy drzewami rozciągają się widoki na okoliczne lasy. Czuć, że oto zaczynają się **Inflanty**<sup>2)</sup>, ta magiczna kraina znana z historii.



Jedziemy dalej drogą asfaltową, a potem już tylko szutrową, białą i twardą jak to tylko szutrówki na Łotwie potrafią być. Trafiamy na most na **rzece Tirza** między miejscowościami Karkli i Druviene. Tym razem pudło, za wąsko tu i za dużo drzew w korycie. A teren na biwak pierwsza klasa, szkoda tego miejsca. Kierujemy się na kolejny most na drodze pomiędzy Druviene i Alsupes. W pobliżu skrzyżowanie szutrowych dróg, kilka chat i zabudowań drewnianych, no i przystanek autobusowy. **Tirza jest tu wąska**, ale wygląda na spławną. Poszliśmy się przejść kilkaset metrów w dół rzeki, już widać że jutro łatwo nie będzie, w nurcie liczne przeszkody, a brzeg wysoki i całkiem niezłe zakrzaczony.

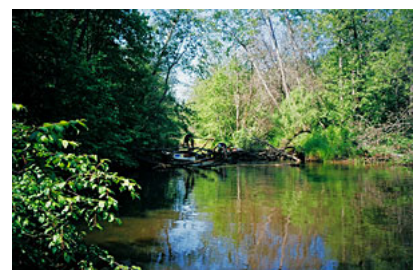


Rozstawiamy namioty na łące nad rzeką, każdy coś gotuje do jedzenia, apetyty dopisują po prawie dobrej jazdy. Teraz pora na rozdział kajaków, po kolei, według zasług. Dostajemy ostatni kajak, bez luków, widocznie nie zasłużyliśmy na inny. Nie mamy więc wiele do powiedzenia kierownictwu i idziemy z Darkiem spać, nie przejmując się dalszym ciągiem wieczoru. Za karę będziemy jutro płynąć na czele z siekierą i piłą w kajaku. Przecieranie szlaku, oj jak bardzo nam się to podoba, wprost uwielbiamy to. Dobrze, że mamy doświadczenie z poprzednich lat, a płynięcie na przedzie ma też swoje uroki, wszędzie jesteśmy pierwsi i widzimy rzekę w całej swej dzikości i naturalnym pięknie, nieskażoną poprawkami i udogodnieniami wynikającymi z pracy siekiery i naszych rąk.



## 6 czerwca, niedziela

Pobudka o godz. 7.00, słońce świeci ostro i daje mocno po oczach, co się czuje nawet przez tropik namiotu. Pierwsze podczas tego wyjazdu pakowanie namiotu i całego bałaganu do autokaru. Wodujemy kajaki, zaczynamy spływ, rzeczka dosyć wąska, zakręt za zakrętem zakręt pogania. Jedziemy z Darkiem na czele, siekiera nader często jest w użyciu. Ale piekielne warunki pracy, pod konarami i na gałęziach pełno liszek, łapiemy je całymi stadami do kajaka, oblepiają nam wiosła, spadają na głowy. Upał się wzmagają, rozebrać się jeszcze bardziej nie możemy, no bo i tak niewiele pozostało na grzbiecie. W rzece zawał za zawałem, trzeba często wysiadać



i pracowicie przerąbywać się przez gałęzie. Problem z wysiadaniem polega na tym, że powyżej zawału tworzy się głębia i często nie można wsiąść z kajaka nie wpadając po pas do wody. Jeden z zawałów dał mi się we znaki, wpadłem do wody po szyję i przez dłuższą chwilę wisiąłem kurczowo uciepiony rękami konaru leżącego w poprzek nurtu. Sytuacja komiczna, ale nie do śmiechu mi było, długo trwało zanim nieporadnie wdrapałem się na gałąź i wczółgałem na brzeg. Upojne minuty nad środkową Tirzą pozostaną mi długo w pamięci.

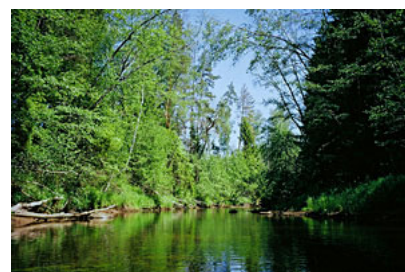
Dziś **przez pięć godzin jazdy przebyliśmy zaledwie 9 kilometrów**, a to chyba wyraźnie świadczy o tym, czym jest Tirza. Po drodze minęliśmy most, obok niego jakieś opuszczone zabudowania, nieczynna linia kolejowa, stacja zamknięta na siedem spustów. Rzeka silnie meandruje i dopiero po dłuższym czasie docieramy do siedziby gminy w **Tirzie**, szybko rozbijamy namiot, zaczyna rzeście padać. Potem wybieramy się na spacer po miejscowości, idziemy najpierw prostopadle do zabudowań, potem główną szosą dochodzimy aż na **wzgórze z widocznym z daleka kościołem luterańskim** <sup>3)</sup>. Przy głównej drodze znajdujemy drogowskaz, wskazujący na, ja się dopiero później dowiedziałem, **uzdrowiające źródło** <sup>4)</sup> położone po drugiej stronie rzeki. Powrót kładką dla pieszych obok wymarzonego miejsca biwakowego koło amfiteatru. Do kładki wiedzie szeroka droga, widać, że kiedyś był to most drogowy, ale chyba po wybudowaniu nowego nieco powyżej okazał się niepotrzebny. Jeszcze tylko spacer alejkami nostalgicznego cmentarza, w którym groby wykopano wprost w lesie między drzewami. Proste groby ziemne lub zaledwie gładz z wrytym krzyżem i nazwiskiem; cały cmentarz nie ogrodzony, ale pięknie utrzymany, starannie zagrabione alejki, zadbane groby. Dlaczego u nas w Polsce króluje marmur i lastryko? A przecież można inaczej, jakoś tak poczuliśmy się tu bliżej natury. W takim miejscu różne myśli przychodzą do głowy, warto się zatrzymać i usiąść na jednej z licznych ławeczek i zadumać się nad przemijaniem czasu.

## 7 czerwca, poniedziałek

Mokra łąka po nocnym deszczu, ale wstaje słońce, szybko więc wysusza namioty. Pogoda zapowiada się fantastyczna. Dziś nie ma zawałów w nurcie, rzeka dosyć szeroka, silnie meandruje; nadal płyniemy z Darkiem na czele spływu. Rzeka opływa Tirzę, jakie piękne chwile dla koneserów przyrody i ujęcia dla fotoamatorów. Dalej za Tirzą rzeka rozszerza się tworząc długie i wąskie sztuczne jezioro, na którego końcu znajduje się tama i chyba mała elektrownia lub młyn. Przenoska kajaków mało kłopotliwa, potem nieco leniwego nurtu i kolejne jezioro zaporowe. Upał daje się we znaki, robimy popas i zalegamy na łączce koło zabudowań elektrowni odpoczywając przed dalszą drogą.

No i zaraz poniżej przenoski zaczyna się... Mało wody, pracownik elektrowni nie chciał nam puścić więcej życiodajnego płynu, a tu w korycie pełno kamieni, ostrych gładzów. Spływ na długim odcinku wygląda następująco: 10 metrów płynięcia, 50 metrów ciągnięcia kajaka, znowu 15 metrów w kajaku, potem kolejne 100 metrów burłaczania. Koszmar. Już nam się nie chce wsiadać do kajaka, idziemy cały czas obok niego, szkoda sił tracić na ciągłe pokonywanie burty. Wsiadać, wysiadać, wsiadać, wysiadać, wsiadać... Ten odcinek Tirzy śmiało zasługuje na nazwę puszczańskie, dobrze utrzymanego, choć nie oznakowanego szlaku pieszego. Za to jakie ujęcia fotograficzne, krajobraz nadrzeczny przypomina jakąś puszcę nadamazońską, słońce z trudem przedziera się przez zielone, pachnące kłębowisko gałęzi, liści.

Docieramy wykończeni do głównej szosy Gulbene - Valmiera. Całość grupy zbiera się stopniowo przez ponad dwie godziny, ci płynący na końcu wyglądają jakby właśnie przeszli przez piekło. Machają tylko z rezygnacją rękami i mamroczą pod nosem słowa powszechnie uznane za nieparlamentarne. Teraz trzeba jeszcze kajaki wyciągnąć na wysoki brzeg i zanieść je 150 metrów za parking, pod las. Upiorna praca mięśni, wszyscy są zmęczeni i stają się przez to nerwowi. Jedna załoga stanowczo utrzymuje, że jutro nie płynię, mają dość atrakcji na jakiś czas. Dziś przebyliśmy 22 kilometry w 8 godzin. Rozpalamy ognisko, zaczyna kropić, woda w rzece powoli podnosi się, widocznie obsługa elektrowni otworzyła zastawki. Teraz do siebie mogą.... Klniemy jak szewcy.





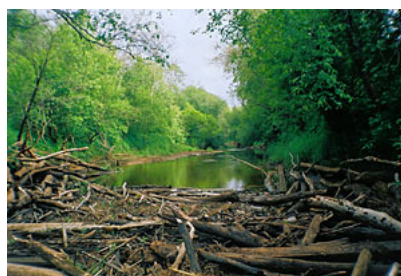
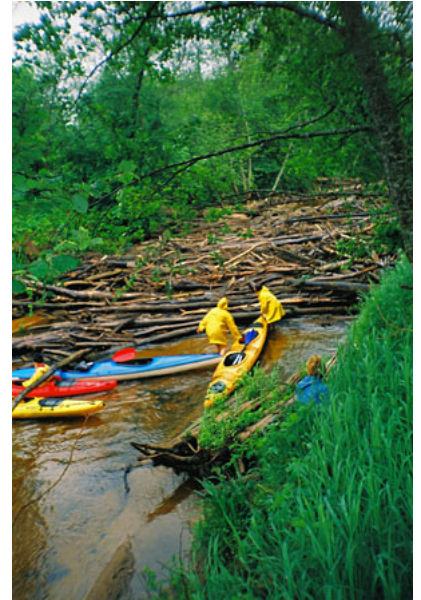
## 8 czerwca, wtorek

Gorąca noc w namiocie, parna. To zły znak. I niestety nie omyliłem się; rano leje, ochłodziło się, miny mamy nader markotne. Składamy namiot w deszczu, połowa grupy nie chce dziś płynąć, ładują kajaki na przyczepę i urządzają sobie wycieczkę autokarową. Ale ci co przyjechali tu płynąć, a nie wachać spaliny ruszają w dół Tirzy; owszem leje, ale da się płynąć w dość komfortowych warunkach. Nagle wyrasta przed nami zawał - widmo. Konary i gałęzie szczelnie zatarasowały koryto rzeki do wysokości 3 metrów. Wsiadamy i patrzymy przed siebie, zawał ma ok. 30 metrów długości, czegoś takiego nie widzieli najbardziej doświadczeni kajakarze. Co tu robić? Przenieść kajaki górą? Ale brzegi urwiste, krzaki, błoto, brak dojścia do wody. Widoki na obejście marne. Postanawiamy zastosować standardową metodę przeciągania kajaków po konarach. Ale najpierw trzeba wyjść z kajaka na zawał, a to wymaga akrobatycznych umiejętności, trzeba uważać, aby nie znaleźć się po szyję w wodzie. Konary śliskie po deszczu, zaślócone, noga zapada się między nie, klinuje się też często przenoszony kajak. Masakra w samo południe. Ale przecież sami tego chcieliśmy...

Udało się, zawał pokonany, ciężko dyszymy zanim będziemy zdolni jechać dalej. Kolejnych sześć zawałów podobnej wielkości nie robi już na nas, starych wyjadaczach zawałowych, wielkiego wrażenia. Pokonujemy je z marszu, pomagając sobie wzajemnie. Przebyliśmy całe 12 kilometrów w 6 godzin. Meandruje ta nasza rzeczka przeokrutnie.

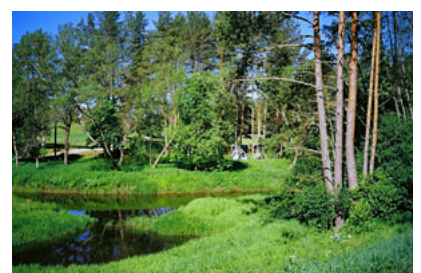
Wreszcie docieramy do mostku dla pieszych w miejscowości **Lejasciems**. Idziemy na rekonesans do centrum wsi gminnej, ale naszego wesołego autokaru ani widu, ani słychu. A miał tu na nas czekać. W końcu do czegoś przydaje się telefon komórkowy, okazuje się, że reszta uczestników spływu znalazła wspaniałe miejsce biwakowe w pobliżu amfiteatru bezpośrednio nad rzeką. Musimy podpłynąć jeszcze kawałek. W końcu lądujemy i rozbijamy namiot. Łączka widokowa, teren pagórkowaty, amfiteatr pięknie wkomponowany w krajobraz.

Zaczyna padać, ale mimo to idę z Darkiem do centrum miejscowości, tam w miejscowej knajpie punkt zborny wielu spływowiczów, zamawiamy jakiś obiad, próbujemy przeczeakać deszcz. Robimy też zakupy podstawowych artykułów spożywczych, czyli chleba i piwa. Pada cały czas, zrobiło się bardzo zimno, czy to dobry znak? Oby.



## 9 czerwca, środa

Pobudka wcześniej rano. Zimno. Za to nie pada. Nie ma nic za darmo, ale dobre i to. Pakowanie, szybki posiłek i ruszamy o godz. 10.00. Tirza płynie już leniwie, przepływamy pod mostem drogowym, za chwilę rzeka wpada do **Gauji**, dyskutowałbym, czy nie jest odwrotnie, na pierwszy rzut oka obie rzeki są jednakowej szerokości. Koniec jakichkolwiek przeszkód, płynie się wypoczynkowo, aczkolwiek przydałby się ster w kajaku, nosi nas jak pijanych, płyniemy zakosami i robimy dodatkowe zbędne i męczące jak licho kilometry. Dziś zrobiliśmy 24 kilometry, z nieba leje się żar, Gauja płynie



piękną doliną, brzegi są często urwiste, sporo zakrętów, nudzić się z pewnością nie można.

W końcu po lewej stronie pojawia się wśród gęstego lasu słusznych rozmiarów polanka i widać już nasz wesoły autobus, hurra! Jesteśmy u ujścia **rzeczki Tirzina**. Rozbijamy się, jest sporo miejsca na namioty, każdy znajdzie piękny zakątek, niekoniciecznie na mrowisku lub pod drzewem. Ruszam zrobić kilka zdjęć popołudniową porą, jest świetne oświetlenie i można postarać się o ciekawe ujęcia.

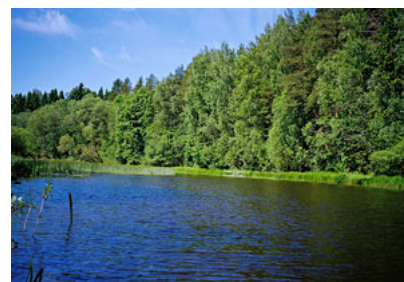
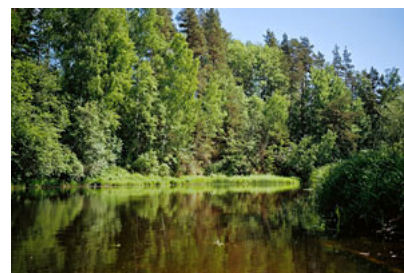
Po sesji fotograficznej ruszam dróżką leśną przed siebie, wychodzę na drogę szutrową i leniwym krokiem maszeruję sobie ładny kawał hen w dal. Dookoła cisza, ptaki szczebioczą, Tirzina płynie pod mostkiem, myśli kolorowe rodzą się pod czuprynką. Życie nie umierać w tej głuszy zapomnianej przez ludzi i Pana Boga. Ale nadchodzi nieubłagany moment, kiedy trzeba zacząć wracać do cywilizacji, czyli do obozu. Nie wiedziałem, że taki kawał drogi od niego odszedłem, muszę naciągać nogi, aby zdążyć na wieczorną odprawę. Jest przenikliwie zimno, idę sobie i gadam sam ze sobą, czasami takie rozmowy są potrzebne. Wieczorem ognisko, leniwie snują się rozmowy przed pójściem spać.



## 10 czerwca, czwartek

Pobudka, wita nas poranne słońce. Uśmiech na dzień dobry, pakowanie i śniadanie. Dziś ostatni dzień pływania kajakiem, rzeka jeszcze ciekawsza niż wczoraj, urwiste brzegi, ostre zakręty, które pokonujemy już z większą sprawnością. Docieramy do miejscowości **Gaujiena**, nie rozbijamy się tuż nad rzeką, ale wnosimy kajaki na urwisty brzeg i rozstawiamy namioty na trawiastym podwórku jakiegoś obejścia. Miejsce dobre, ale te mrówki, one nie znają smaku ciał znad Wisły...

Pakujemy kajaki na przyczepię przez dwie godziny, potem jeszcze udaje się mi zrealizować skok do centrum miejscowości. Niestety, sklepy są już zamknięte, nic z zakupów. Docieram do parku, w którym odnajduję dużą, aczkolwiek zniszczoną przez nieubłagany czas kaplicę grobową rodu von Wulff. Jeszcze tylko rzut oka na ruiny zamku krzyżackiego oraz rozległy kompleks pałacowy otoczony zabudowaniami gospodarczymi w stanie daleko posuniętego rozkładu. W pałacu, a raczej kompleksie pałacowym umieszczono szkołę, chyba z internatem, bo widzę wielu uczniów. Powoli zapada zmierzch, pora wskakiwać do ciepłego śpiwora. Jutro tylko jazda autokarem połączona ze zwiedzaniem ciekawych miejsc po drodze.



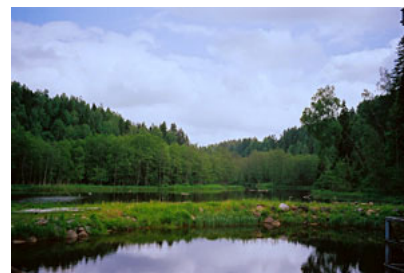
## 11 czerwca, piątek

Dziś pobudka o 6.00 rano. Widać, że słońce nie próżnuje i obdarza nas ciepłem, co wprowadza wszystkich w optymistyczny nastrój. Wyjeżdżamy z Gaujieny o 8.00, kierunek Cēsis (Kieś), Po drodze zatrzymujemy się w tzw. „Małym Biskupinie” w miejscowości **Araiši** <sup>5)</sup>. Osada z X wieku, zrekonstruowane zabudowania mieszkalne i gospodarcze, na wzgórzu ruiny zamku krzyżackiego. Piękne widoki nad jeziorem, warto było się tu zatrzymać. Nie zaszkodzi uwiecznić widoku, który pozostanie pod powiekami i na zdjęciu.

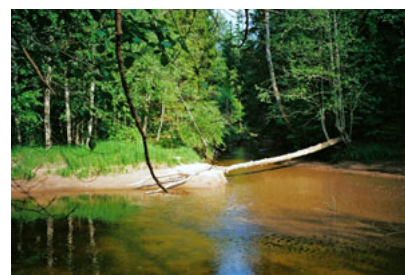
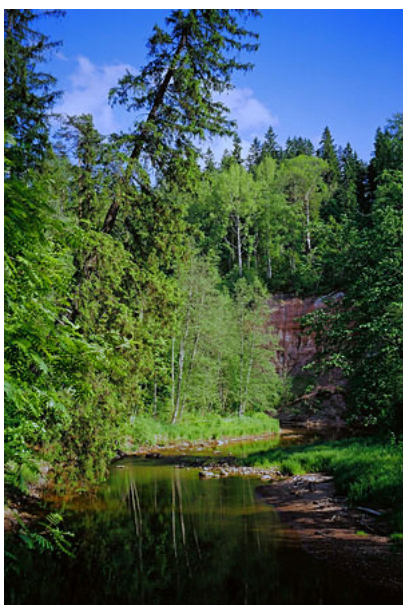
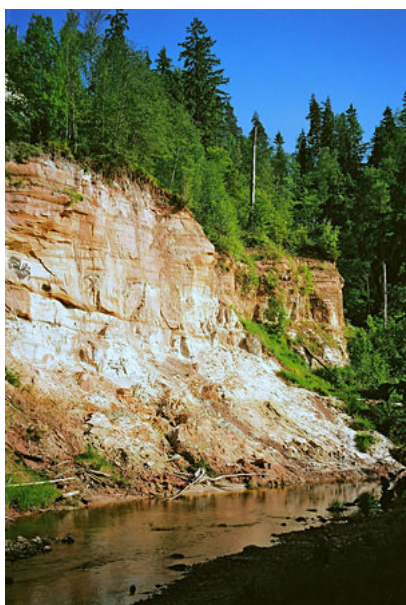
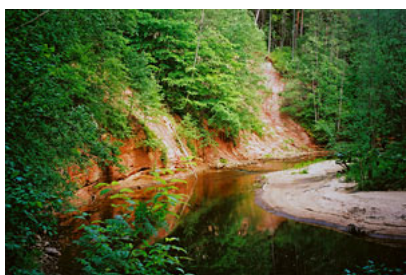
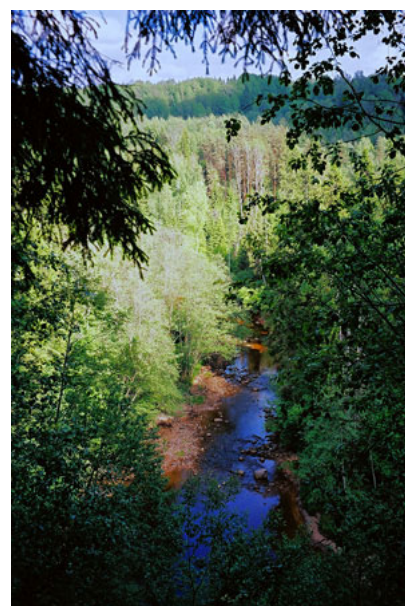
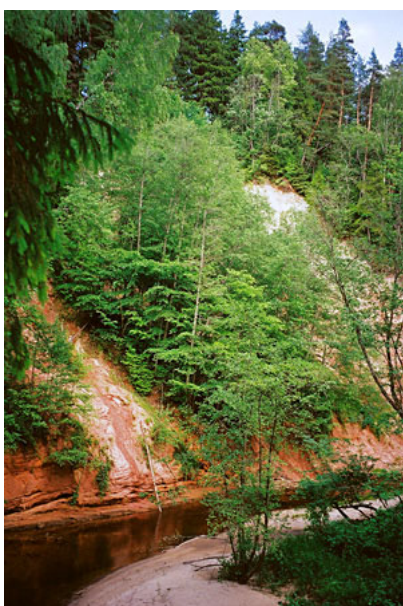
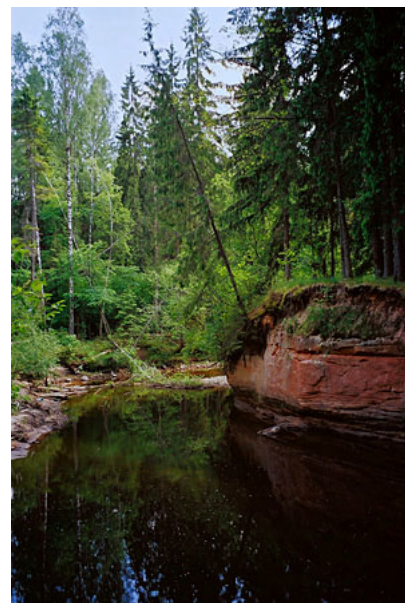
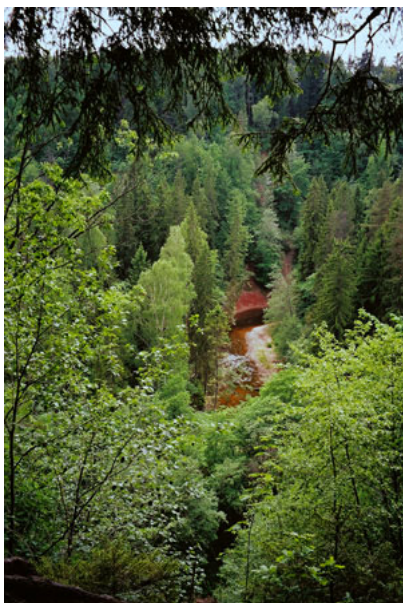
Wjeżdżamy do **Cēsis** <sup>6)</sup>, tam robimy sobie 2 godziny przerwy na zwiedzanie miasta. Zamek krzyżacki, siedziba mistrza krajowego, kilka kościołów i cerkwi, ładne centrum, trochę drewnianej zabudowy i tyle.

Główną szosą z Rygi do Pskowa wiodącą przez lasy docieramy nad rzekę **Amatę**; cała grupa zamienia się teraz w piechurów. Idziemy precudownej urody ścieżką wzdłuż rzeczki, która na tym odcinku stanowczo zasługuje na nazwę górskiego potoku. Wokół wysokie, urwiste wzgórza, piaskowcowe obrywy nad rzeką, a ścieżka wije się w górę i w dół, co chwila odślaniając wspaniałe widoki. W 1/3 trasy sztuczne jezioro, tama i chyba niewielka elektrownia.

Sycimy oczy tymi widokami, zapamiętujemy je pod powiekami na zawsze. Czy jeszcze tu kiedyś będę? Bardzo mało prawdopodobne, więc robię wiele zdjęć, aby potem mieć te widoki przed oczami. Droga nie dłuży się, nie jest monotonna, w końcu docieramy zmęczeni po 15 kilometrach do uroczej polany pod stromą i wysoką skałą nad **Amatą**. Tu będziemy biwakowali, ale najpierw jeszcze w kilka osób udaję się w dół rzeki, robię ścieżką w parku narodowym kolejne kilka kilometrów.



Piękny zmierzch, cisza, nierealność tego, że tu jesteśmy. Konie pasą się na łące, widok ze skał cudowny. Na skały prowadzą oporęczowane schody, a na samym jej szczycie jest galeria widokowa. Miejsce naszego biwaku jest jednocześnie wrotami do parku narodowego, postawiono tu nawet budynek z kasą, jakieś rzeźby, plac zabaw, wyznaczono ścieżki turystyczne. Nas opłaty nie dotyczą, o tej porze pusto tu i cicho.



## 12 czerwca, sobota

Wczesna pobudka, po raz kolejny już o 6.00. Chciałem zrobić zdjęcie skały skąpanej w porannym słońcu i widzianej sprzed namiotu, a tu przykra niespodzianka - leje. Mokre namioty. Pakowanie i wyjazd o 8.00. Jedziemy ładną okolicą, widzimy po drodze **skalki piaskowcowe w Ligatne**, w nich wykuto groty, z których część służy jako piwnice, schowki. Jedziemy obwodnicą Rygi, przekraczamy granicę z Litwą, skręcamy w bok, w kierunku Birż. Robi się powoli lepsza pogoda, nie pada przynajmniej.



Najpierw wysiadamy w **Podbirżach**<sup>7)</sup>, gdzie znajduje się duży **pałac Tyszkiewiczów**, położony bezpośrednio nad jeziorem. Potem docieramy na drugi brzeg jeziora, do **Birż**<sup>8)</sup>. Tam trzy godziny postoju, akurat tyle, aby poznać miasteczko, jego najważniejsze zabytki i jeszcze jakieś zakupy zrobić. Idę więc brzegiem jeziora i docieram do odrestaurowanego **pałacu, siedziby żmudzkiej gałęzi rodu Radziwiłłów**. Pałac otoczony potężnym wałem ziemnym, ładnie utrzymany, z przepięknym mostem zwodzonym nad fosą. Poza tym dwa kościoły, kilka zabytkowych domów i tyle.



Ruszamy drogą na Kowno, mijamy miasto i zjeżdżamy z głównej drogi na Wilno nad Morze Kowieńskie, czyli sztuczne jezioro utworzone przez spiętrzenie wody Niemna. Rozbijamy namioty w lesie, słończko grzeje, wywołuję poruszenie grupy informacją, że wykapałem się w zalewie. Nie dodałem, że nie ma to jak kąpiel w stroju Adama, wiele dusz byłoby niepocieszonych, że nie poszły ze mną przez las... A zachęcałem. Ostatnie ognisko, romantyczny zachód słońca nad lasami po drugiej stronie zalewu. Czerwonozłote barwy na pożegnanie Litwy. Jutro już prosto do Polski.



## PRZYPISY

### 1) **Cesvaine**

Zamek na zlecenie Adolf Gerharda Borisa Emila von Wulfa zaprojektowali niemieccy architekci Hans Griesebach i August Dinklage. Jest on przykładem stylu noszącego dziwną skądinąd nazwę „niemieckiego renesansu znad Wezery” (styl architektoniczny charakterystyczny dla budynków powstałych nad rzeką Wezerą w XVI i XVII w.). Ściany zbudowano z przepiłowanych głazów granitowych, których wiele znaleźć można na okolicznych polach. Szorstkie płaszczyzny głazów i oszlifowane kamienne detale architektoniczne stanowią udany kontrast między siłami natury i umiejętnościami ludzkimi. Zabudowania zamkowe tworzą trzyskrzydłowy kompleks otaczający ciasny dziedziniec. Główny budynek flankowany jest dwiema wieżami, w których wewnątrz umieszczono klatki schodowe. Od strony rozległego parku dobrze widoczna jest wieża mieszkalna (donżon) z pokojami rodziny właściciela zamku. Szczególną uwagę należy zwrócić na metalowe elementy



architektoniczne, takie jak klamki drzwi, kurki na dachu, kraty okienne i rynny charakteryzujące się wysokim artystycznie poziomem wykonania. Zachował się oryginalny wystrój holu, jadalni i pokoiów w wieży mieszkalnej (stiukowe plafony, kominki, elementy drewniane i obrazy). Zespół pałacowy dopełniają budynek: stajni (koniec XIX w. (arch. H.Giesebach i A.Dinklage), domek ogrodnika (początek XIX w.), dom zarządcy (koniec XIX w.), stodoły i szopy (początek XIX w.). Wokół pałacu rozciąga się piękny park krajobrazowy, o urozmaiconej rzeźbie powierzchni. Przez park przepływa strumień tworzący kaskady, przy ścieżkach umieszczono ławki w miejscach pozwalających w pełni podziwiać piękno tego zakątka Łotwy.

**Zamek Cesvaine** został jako jedyny z krajów nadbałtyckich umieszczony w znanej encyklopedii architektury G. Baranowskiego wydanej pod koniec XIX w.

W zamku aż do 1919 r. mieściła się szkoła publiczna, co pozwoliło zachować budynek w dobrym stanie. W 1997 r. zamek został wpisany na listę budynków zaliczanych do Dziedzictwa Europejskiego. 5 grudnia 2002 r. zamek został poważnie zniszczony w wyniku pożaru, który całkowicie zniszczył poszycie dachowe i fragment pomieszczeń na drugim piętrze.



## 2) Inflanty

Inflanty to obszar obejmujący dzisiejszą Łotwę i Estonię, zamieszkiwany przez plemiona bałtyckie (Kurowie, Zemgalowie, Zelowie, Letgalowie) i ugrofińskie (Liwowie, Estowie). W Inflantach w 1202 r. powstał zakon kawalerów mieczowych, który w 1237 r. połączył się z Krzyżakami. Inflanty (Livland) to obszar podbity przez Zakon oraz **arcybiskupstwo ryskie** i biskupstwa: **kurlandzkie, dorpackie i ozyljskie**. Estonię Zakon odkupił w 1346 r. od króla duńskiego Waldemara IV Atterdaga. W 1561 r. mistrz inflancki Gotthard Kettler zagrożony przez Moskwę poddał Inflanty Polsce. Inflanty stały się trzecią obok Korony i Litwy częścią składową Rzeczypospolitej jako wspólna własność Korony i Wielkiego Księstwa Litewskiego, Kettler zaś jako lennik Polski stał się władcą Księstwa Kurlandii wydzielonego z Inflant. Od 1561 r. jako część składowa Rzeczypospolitej obok Korony i Litwy. W roku 1566 włączenie Inflant (kasztelanie: ryska, trejdeńska, wendeńska, dyneburska) do Wielkiego Księstwa Litewskiego. Od roku 1569 Księstwo Inflanckie jest wspólną własnością Korony i Litwy. Po wojnie północnej (1563-70) i wojnie z Moskwą (1578-82) zakończoną rozejmem w Jamie Zapolskim (1582) ugruntowała się władza Polski w Inflantach (bez Estonii i wysp). W 1582 Inflanty podzielono na prezydentury (w 1598 przekształcone w województwa): **wendeńskie, parnawskie i derpskie (dorpackie)**. W latach 1621-1629 Rzeczypospolita utraciła na rzecz Szwecji większość Inflant. Powstaje w 1660 r. podział na Inflanty Szwedzkie (przejęte w 1721 r. przez Rosję) i Inflanty Polskie (Inflanty Małe, województwo inflanckie z powiatem piltyńskim). W 1677 r. powstało woj. inflanckie. Inflanty Polskie dostały się pod panowanie Rosji w 1772 r. w czasie I rozbioru Polski. Kurlandia to księstwo wydzielone z Inflant jako dziedziczne lenno Gottharda Kettlera. Pozostało lennem Rzeczypospolitej do 1795 roku. Część Kurlandii (terytorium dawnego biskupstwa kurońskiego) zajął król duński Magnus. Po jego śmierci w 1583 r. przyłączono to terytorium do Księstwa Inflanckiego jako **Ziemie Piltyńską**, która w 1611 r. wróciła pod bezpośrednie władanie Rzeczypospolitej - ze starostą jako przedstawicielem króla Rzeczypospolitej (stanowisko związane z rodem von Maydell). W 1656r. Ziemia Piltyńska zostaje wykupiona przez Księstwo Kurlandii. Od 1717 r. do 1795 r. Ziemia Piltyńska była ponownie włączona do Rzeczypospolitej. W latach 1596-1616 lenno kurlandzkie było podzielone na **Kurlandię i Semigalię**. Kurlandia posiadała kolonie nad rzeką Gambią w Afryce oraz na wyspie św. Antoniego i na Tobago. Po śmierci Fryderyka Wilhelma (1711) Kurlandia dostała się pod wpływ rosyjskie. W Rosji po III rozbiorze Polski. Obecnie w granicach Łotwy. Część Estonii jako część Inflant przyłączona była do Rzeczypospolitej.

## 3) Kościół luterański w miejscowości Tirza

Jest to znany na Łotwie zabytek architektury, a jednocześnie najstarszy kościół w powiecie Gulbene. Jego budowę rozpoczęto w 1823 r. wg projektu architekta Siegela. Wzniesiono go na wzgórzu, naprzeciwko starego wiejskiego kościółka. Świątynię konsekrowano po trzech latach 25 lipca 1826 r., w dniu św. Jakuba. Uroczystość zaszczycił swoją obecnością generalny gubernator prowincji Vidzeme oraz 17 pastorów. Jest to biały, halowy budynek

zbudowany z kamienia i cegły z dachem dachówkowym i dwukondygnacyjną dzwonnicy na rzucie kwadratu. Fasada ma wystrój klasycystyczny. Portyk wejściowy z trójkątnym tympanonem jest wsparty na czterech kolumnach w porządku jońskim. Fasada dzielona jest charakterystycznymi dla klasycyzmu profilowanymi gzymsami i pilastrami. Okna są dzielone dziewięć części. W 1835 r. kościół wyposażono w organy.

#### 4) **Uzdrowiające źródło w miejscowości Tirza**

Jest to jedno z prehistorycznych miejsc kultu na Łotwie. Znajduje się po przeciwnej stronie doliny Tirzy niż centrum wsi z kościołem, w miejscu zwanym "Zvanulejas". Z centrum wsi prowadzi do niego ścieżka zaczynająca się przy czytelnym drogowskazie ze znakiem zabytku i napisem Zvanulejas. Miejsce jest zadbane, źródło jest zadaszone i opatrzone tabliczką z napisem: "Svētavots – kultavieta" (źródło uzdrawiające – miejsce kultu).

Pierwsza pisana wzmianka o źródle pochodzi z 1748 r., a samo źródło zostało bardziej szczegółowo opisane przez pastora Shillinga w 1832 r. Opis zawiera informacje o tradycjach ludowych, uroczystościach religijnych. Kiedyś sądzono, że uzdrawiająca moc wody pochodzi od cmentarza i kościoła. O samym źródle krążą legendy, wg nich lecznicze właściwości wody ulegają wzmocnieniu szczególnie w okresie znanych obrzędów ludowych Līgo oznaczających kalendarzowy początek lata.

Pierwsze informacje o właściwościach źródła pochodzą z okresu wojny szwedzko – rosyjskiej (1700 – 1721), kiedy to poważnie ranny żołnierz wyzdrowiał po wypiciu wody ze źródła. Źródło znalazło się też na kartach literatury dzięki pisarzowi Jānisowi Poruksowi, który umieścił go w swoim opowiadaniu „Kulawy Ješka”.

#### 5) **Araiši**

Miejscowość Araiši położona jest ok. 7 km od Cēsis. Istnienie osady potwierdzono pod koniec XIX w. Dopiero jednak w latach 60-tych i 70-tych XX w. udało się odkryć 2500 m<sup>2</sup> powierzchni osady. Obniżono w tym celu o 1 metr poziom wody w pobliskim jeziorze.

Osada Araiši powstała i była zamieszkała w IX – X wieku przez najliczniejsze plemię prehistorycznej Łotwy, Łatgalów. Podczas wykopalisk odkryto kolejne pięć warstw budowlanych bez widocznej chronologicznej przerwy. W wilgotnym torfie dobrze zachowały się pozostałości drewnianych zabudowań, odkryto też wiele narzędzi i przedmiotów wykonanych z materiałów organicznych.

Odkryto też pozostałości 145 drewnianych domów, zabudowań gospodarczych i obronnych. Znalezione ogółem ok. 3500 przedmiotów, 120 sztuk glinianych naczyń. Domy były pokryte korą brzoźową i nie miały stropu. Na prawo od wejścia do każdego z nich dobudowano mały ganek.

Cały zespół mieszkalny był otoczony umocnieniami obronnymi. Mieszkańcy osady zajmowali się rolnictwem, hodowlą zwierząt, rzemiosłem, handlem i pszczelarstwem leśnym, jak też myślistwem i rybołówstwem.

Osada spłonęła podczas ataku wrogów i nie została odbudowana. W wyniku zmian klimatycznych poziom jeziora Araiši stopniowo rósł, podobnie jak miało to miejsce we wszystkich innych jeziorach na Łotwie. Ruiny osady pochłonęły wody jeziora, ale pozostały one w pamięci mieszkańców tych terenów.

Obecnie Araiši jest jedyną tego typu osadą obronną położoną na sztucznej wyspie na jeziorze w północno-wschodniej Europie i nadal są tu prowadzone prace wykopaliskowe. Postanowiono zrekonstruować zabudowania i stworzyć coś w rodzaju niewielkiego skansenu. Odbudowana osada ilustruje sposób życia i tradycje budowlane Łatgalów w okresie Wikingów na terenie obecnej Łotwy.

W pobliżu zrekonstruowanej osady wczesnośredniowiecznej, na wzgórzu Zakon Inflancki zbudował w XIV wieku zamek otoczony głęboką fosą. Zamek jest w ruinie od początku XVI wieku.

## 6) Cēsis

Miasto przy lewym brzegu **rzeki Aa** (zwanej Gawią, Gaują). Pierwszy zamek w **Kiesi**, zbudowali rycerze z **Zakonu Kawalerów Mieczowych**. Wznoszenie twierdzy rozpoczęto w latach 1207-1209, na miejscu położonego na wysokim na 18 m wzgórzu Riekstukalnis (Góra Orzechowa) grodziska. Liczne rozbudowy i modernizacje trwały aż do początku XVI w. Używana także w polskich dokumentach **niemiecka nazwa miasta: Wenden**; oznacza Słowian.

Po sekularyzacji Zakonu w 1561 r. Inflanty na mocy traktatu wileńskiego (z ostatnim mistrzem Kawalerów Mieczowych) przyłączyła Rzeczpospolita. Zygmunt August podzielił Inflanty (1566) na cztery powiaty - Wenden było jednym z nich i zostało siedzibą starosty wendeńskiego oraz rezydencją kasztelana, na mocy specjalnego przywileju królewskiego z miejscowej szlachty.

W drugiej połowie XIV w. centrum miasta zostaje przeniesione nieco dalej na wschód. W pobliżu kościoła św. Jana powstaje rynek i zbudowany zostaje ratusz. Rozwój handlu w XV w. sprzyja dalszemu rozwojowi miasta, które staje się członkiem Związku Hanzeatyckiego. Powstaje Mała i Wielka Gildia, zawiązuje się Towarzystwo Czarnogłowych. Jako siedziba mistrza krajowego Zakonu Inflanckiego, miasto zyskuje znaczenie międzynarodowe. Od końca XV w. do drugiej połowy XVI w. Cēsis posiada prawo bicia monety. W mieście funkcjonuje też szkoła.

Gdy Iwan IV Groźny zaatakował Inflanty (1577) i zajął je (z wyjątkiem Rewla i Rygi), sejm Rzeczpospolitej uchwalił znaczne podatki. Dzięki temu odzyskano (1577) warowny Dyneburg i Kiesię (Wenden). Rok później (1578) Andrzej Sapieha rozbił oddziały moskiewskie oblegające Kiesię.

Po zwycięskich wojnach Batorego w obronie Inflant i traktacie w Jamie Zapolskim (1582) podzielone je na trzy województwa: Wendeńskie, Derpskie czyli Dorpackie, i Parnawskie. W Wenden powstało wówczas biskupstwo katolickie (1587) w miejsce arcybiskupstwa ryskiego i biskupstw derpskiego i parnawskiego, których duchowieństwo, wzorem swych władców przyjęło luteranizm. Swoją placówkę (podległą ks. Piotrowi Skardze) mieli tu jezuici.

W Kiesi wyznaczono też miejsce obrad sejmiku szlachty inflanckiej w Rzeczpospolitej, później przeniesione do Dyneburga. Od czasów Batorego (1582) siedziba jednego z 3 prezydów inflanckich, za Zygmunta III Wazy (1598) zostało stolicą województwa.

7 stycznia 1601 pod twierdzą 700-osobowy (w tym ok.350 husarii) oddział wojsk Rzeczpospolitej pod wodzą hetmana wielkiego litewskiego Krzysztofa "Pioruna" Radziwiłła rozbił 3-tysięczną armię szwedzką.

Miasto pozostało w Rzeczpospolitej pół wieku, do 1617 r. (?), gdy zdobyli je Szwedzi, którzy pozostali tu blisko stulecie.

W pożarach w 1671 i 1686 r. miasto prawie w całości spłonęło. Zachował się plan miasta z 1671 r., na którym w granicach murów przedstawiono siatkę ulic, place, zabudowania.

Po wojnie północnej dostało się (1721) pod panowanie rosyjskie. Od 1919 r. w niepodległej Łotwie, do której powróciło (1991) po półwiecznej niewoli sowieckiej, dziś znajduje się w centrum **Parku Narodowego Gauja**.

Poważne zniszczenia podczas wojen Batorego z Moskwą i III wojny północnej (1703) uczyniły z zamku ruinę. Zachowana do dziś wieża zachodnia miała mury prawie 5-metrowej grubości.

W czasie panowania urzędników moskiewskich **Cēsis** zamienia się w wioskę. Powiat Cēsis caryca Elżbieta przekazuje w 1747 r. W ręce hrabiego Bestużewa-Riumina. W 1748 r. Miasto po raz kolejny zostaje całkowicie spalone w wielkim pożarze. Po pożarze hrabia pozostawia miasto swojemu losowi, ale przedtem nakazuje zburzyć ruiny i zasiać na tym miejscu owies. Niewielkiej liczbie mieszkańców zezwolono na twarde warunki odbudować swoje domy. Dopiero w 1759 r. Senat przywraca miastu prawa miejskie (brak jednak informacji kiedy miasto zostało ich wcześniej pozbawione). Po półwieczu upadku miasto zaczyna odżywać. W 1764 r. wg. danych magistratu w mieście jest już 70 budynków, z których 24 są zbudowane z kamienia.

W 1777 r. Zamek w Cēsis i okoliczne tereny kupuje major K. Zivers, którego rodzina pozostaje właścicielem zamku aż do reformy rolnej w 1920 r. W 1785 r. Cēsis staje się siedzibą powiatu. W tym czasie miasto liczy

ok. 1000 mieszkańców. W XIX w. liczba mieszkańców szybko rosła, z 1300 w 1817 r. Do 6356 w 1897 r. Taki przyrost ludności związany był z rozwojem ekonomicznym miasta, czemu szczególnie sprzyjało położenie przy nowo wybudowanej drodze Cēsis-Drabesi doprowadzającej do szosy Ryga-Psków. Duży wpływ miało też wybudowanie linii kolejowej Ryga-Cēsis-Walka w 1889 r.

Pod koniec XIX w., nie licząc rozwoju stosunków handlowych i budowy budynków, miasto uzyskuje status letniska. W pobliżu nad brzegami Gauji powstają obiekty letniskowe wykorzystywane przez mieszkańców miasta i letników z Rygi.

W 1845 r. Na miejscu ruin kościoła św. Katarzyny powstaje nowa cerkiew prawosławna. W 1853 r. Zbudowano wieżę kościoła św. Jana. W kościele znajdują się płyty nagrobne i pomniki biskupów oraz kilku mistrzów krajowych Zakonu, w tym pomnik mistrza Waltera Plattenberga.

## 7) Podbirże

**Zespół pałacowy w dawnym majątku Tyszkiewiczów zwanym Ostrów.** Ponieważ stary zamek radziwiłłowski nie nadawał się do remontu, nową siedzibę wybudowano po przeciwnej stronie **jeziora Szyrwany**, na wyspie zwanej Ostrowem i taką też nazwę nadano posiadłości. Pałac w stylu willi włoskiej, wzniesiony w l. 1849-62 wg projektu arch. Tomasza Tyszczyńskiego, został odbudowany ze zniszczeń wojennych w l. 1955-62. Jest to budowla dwukondygnacyjna, na planie prostokąta. Składa się z korpusu głównego zaakcentowanego od frontu ryzalitem centralnym z niskim czterosłupowym portykiem oraz wąskich skrzydeł bocznych. Ryzalit podwyższony jest o niską facjatę, zwieńczoną trójkątnym frontonem. Nad pałacem wznosi się wysoka czworoboczna wieża z galerijką widokową. Od fasady ogrodowej znajduje się portyk sześciosłupowy, flankowany przez dwa ryzality skrajne. Elewacje ozdobione są pilastrami. W 2 poł. XIX w. po bokach pałacu wybudowano dwie parterowe oficyny na planach kwadratów, połączone ze starszą częścią skrzydłami łącznikowymi, z których lewy ma formę odkrytej galerii arkadowej. W pałacu Tyszkiewiczowie zgromadzili cenne zbiory dzieł sztuki oraz bardzo bogate archiwum i bibliotekę, których większość ok. 1880 r. wywieźli do swego pałacu w Wilnie. Najbardziej reprezentacyjnym pomieszczeniem pałacu jest mający wysokość dwu kondygnacji westybul ozdobiony ośmioma kolumnami. Pałac otacza bardzo rozległy park o powierzchni 41 ha, zajmujący cały teren dawnej wyspy Ostrów, dziś połączonej już z lądem. Jego centralna oś kompozycyjna otwierała widok z pałacu na **jeziro Szyrwany** i położony po jego przeciwnej stronie **zamek Radziwiłłów**. Poza terenem parku zachował się oryginalny arkadowy most, tama na wypływającej z jeziora rzece Oposzczy i młyn wodny oraz budynek starej mleczarni.



## 8) Birże

**Kościół katolicki** p.w. św. Jana Chrzciciela, empirowy, fundacji hr. Jana Tyszkiewicza, zbudowany w l. 1857-61 wg projektu nadwornego architekta Tyszkiewiczów Wawrzyńca Cezarego Anichiniego w miejscu poprzednich, drewnianych świątyń (pierwszy fundowany przez Radziwiłłów kościół stanął tu w 1515 r.). Jest to budowla na planie prostokąta. Fasadę zwieńczoną ścianką attykową, flankują dwie czworoboczne kilkukondygnacyjne wieże. Elewacje zdobią pilastry, łukowate nadokienniki, różnego kształtu płyciny oraz gzymsy kostkowe. W krypcie kościoła spoczywają członkowie rodu Tyszkiewiczów.

**Zamek Radziwiłłów.** Już na pocz. XV w. istniał w Birżach drewniany zamczek, w którym w 1415 r. przebywał król Władysław Jagiełło. Nową siedzibę wybudował tu w 1 poł. XVI w. Radziwiłł "Rudy", jednak prawdziwą rezydencję - zamek o założeniu bastionowym wznosił w Birżach po 1586 r. dopiero Krzysztof Mikołaj Radziwiłł "Piorun". Jego syn, Krzysztof, otoczył zamek na pocz. XVII w. fortyfikacjami bastionowymi na wzór niderlandzki. Podczas wojen szwedzkich w 1625 r. zamek birżański po krótkim oblężeniu został zdobyty przez Szwedów i służył przez pewien czas jako kwatera króla szwedzkiego Gustawa Adolfa. Wycofując się Szwedzi ograbili i zdewastowali zamek. Krzysztof Radziwiłł zdecydował się odbudować i rozbudować zamek, na co otrzymał przyznanie przez Sejm środki finansowe. Prace rozpoczęły się w 1636 r., a przy okazji jego rozbudowy nowe rozplanowanie otrzymało także **miasto Birże**, stając się miastem rezydencjonalnym, powiązaniem we



wspólny układ przestrzenny z zamkiem. W 1701 r. na birżańskim zamku spotkali się król polski August II Mocny i car rosyjski Piotr I Wielki. Świetność zamku nie trwała jednak długo. Zagładę przyniosła mu kolejna wojna szwedzka, zwana północną. Przez blisko półtora wieku właściciele dóbr birżańskich nie mieszkali na miejscu, a Tyszkiewiczowie, którzy stali się właścicielami dóbr w 1811 r., wzniesli nową rezydencję po drugiej stronie **jez. Szyrwany**. Zamek birżański dotrwał natomiast aż do naszych czasów w postaci okazałych ruin. W l. 70-tych XX w. rozpoczęto jego staranną rekonstrukcję wg starych planów. Prace zakończono w k. l. 80-tych. Odtworzony zamek ma cechy renesansowo-barokowe. Jest to budowla na planie prostokąta, wznosząca się na wzgórzu nad jez. Szyrwany. Środkowa część budynku jest dwukondygnacyjna, z piętrową galerią arkadową od frontu, nakryta wysokim dachem dwuspadowym. Zamek otacza park zajmujący zbocze opadające ku jezioru. Park, o założeniu regularnym, powstał tu już w XVII w. Przekomponowano go podczas porządkowania terenu zamku w l. 30-tych, 50-tych i 80-tych XX w. Na jego terenie zachowały się bastiony i fosy XVII-wiecznego systemu fortyfikacyjnego otaczającego zamek. Są tu także aleje lipowe, dębowe i kasztanowe. Park, którego obecna powierzchnia wynosi 7,8 ha, od 1986 r. chroniony jest jako pomnik przyrody.

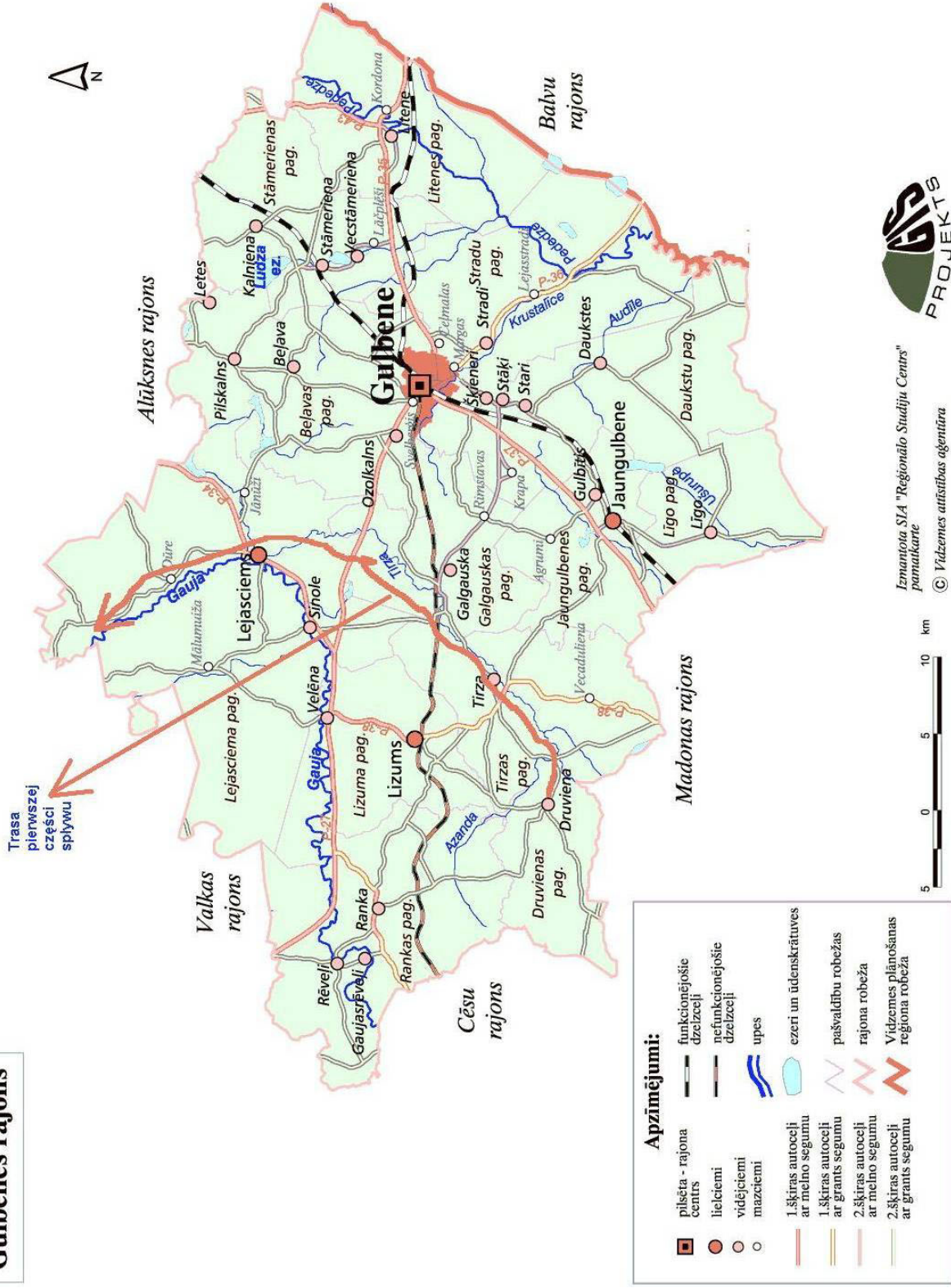


Treść – **Wojciech Federowicz**

Redakcja techniczna – **Jan Kramek**

wersja z dnia: **5.06.2008**

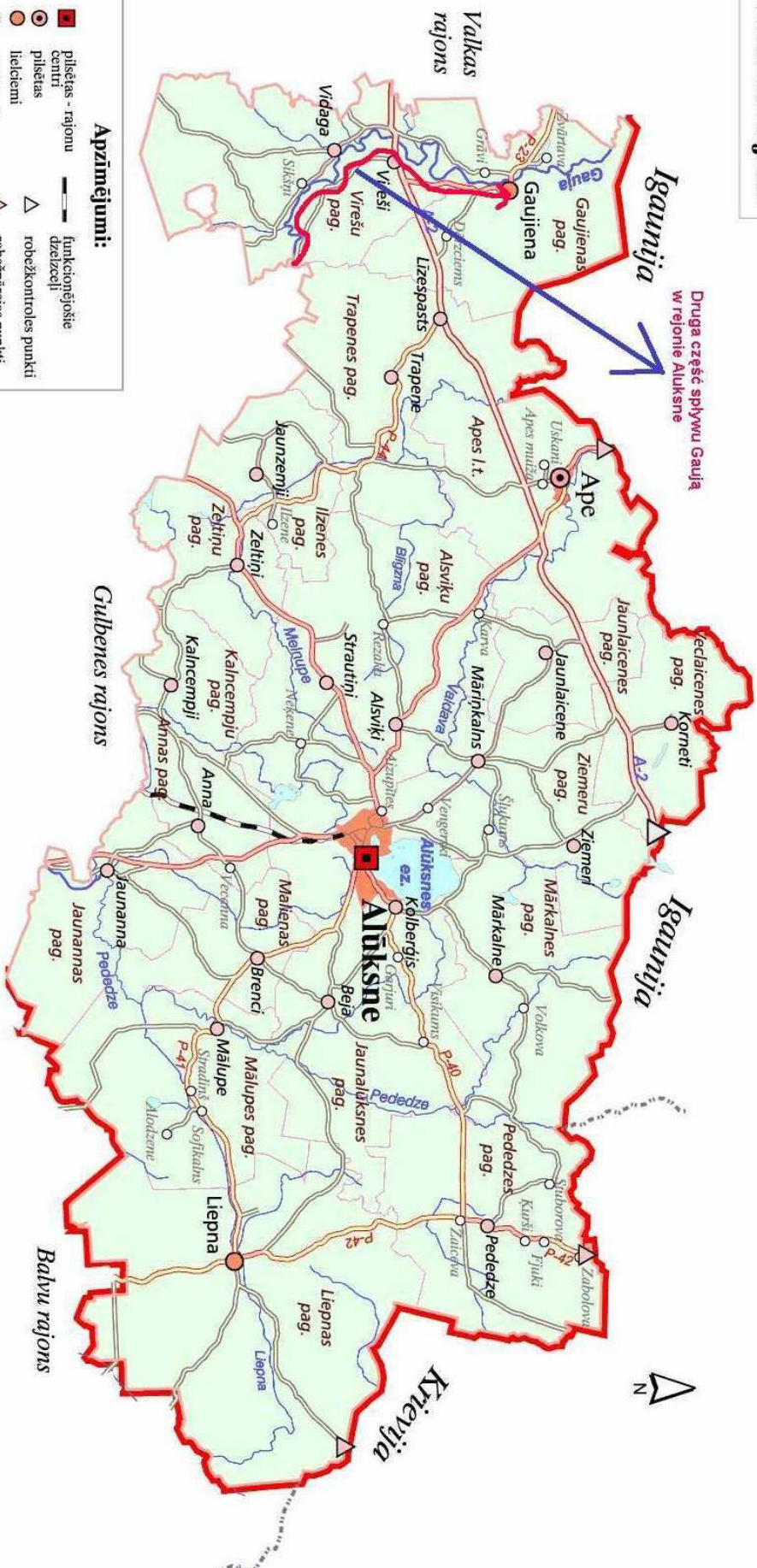
# Gulbenes rajons



# Alūksnes rajons

**Apzīmējumi:**

	pilsētas - rajonu centrs		funkcionējošie dzelzceļi
	pilsētas		robežkontroles punkti
	lielciemi		robežpārejas punkti
	vidējciemi		upes
	mazciemi		ezeri un udensstrāves
	galvenie autoceļi		pasvaldību robežas
	1. šķiras autoceļi ar mehno segumu		rajona robeža
	1. šķiras autoceļi ar grants segumu		Vidzemes pārošanās reģiona robeža
	2. šķiras autoceļi ar mehno segumu		
	2. šķiras autoceļi ar grants segumu		



Izstrādāja SIA "Reģionālo Studiju Centrs" pamatkarte  
 © Vidzemes attīstības aģentūra

